



Santa Ana
Unified School District



Actualización del presupuesto 2009-10

A 9 de febrero del 2010

Jane A. Russo, Superintendente

Dra. Cathie Olsky, Delegada de Superintendente

Michael P. Bishop, Sr., CBO, Superintendente Asociado, Servicios Comerciales

Kelvin Tsunezumi, Director Ejecutivo, Servicios Comerciales

Dr. Tony Wold, Director, Análisis de Calidad de Programas



1. Actualización del presupuesto
 - Propuesta del Gobernador
 - Proyección de la matrícula
 - Segundo informe provisional
 - Enfoque legislativo del distrito

2. Flujo de efectivo y *TRANS*



Santa Ana
Unified School District

Propuesta del Gobernador – Actualización





- No se han presentado detalles nuevos
- El Departamento de Educación del Condado de Orange (OCDE) recomienda cautela y conservatismo en el presupuesto

“... el Presupuesto Propuesto del Gobernador es en el mejor de los casos y cambios futuros podrían producir mayores reducciones a la Educación.”



<u>(\$s en millones)</u>	<u>2011-12</u>
GRUPO A - Probable que suceda	
Reducción de ingresos debido a COLA negativo (-0.38%)	
Límite de ingresos	(\$1.2)
Ed. Especial, Programas de Nivel III y menos fondos p/K-3 CSR	(\$0.3)
Reducciones a costos administrativos del distrito	(\$8.3)
Eliminación de barreras para dar contratos para reducciones	(\$2.1)
GRUPO B - Puede que no suceda	
Posible 2 ^{da} designación de ARRA- Estabilización (10% de designación previa)	+\$1.9 *
Mandato de intervención de conducta	+\$0.6 **
Eliminación de tratamiento preferencial para suplentes	+\$4.7 **
Impacto neto (En el mejor de los casos?) Grupo A y B	(\$4.7)
Impacto neto (En el caso más posible, i.e. recibir todos los recortes pero ningún ingreso o ahorro) Grupo A solamente	(\$11.9)



Santa Ana
Unified School District

Actualización de la matrícula



• Matrícula

- 2009-10: Se calculó una baja de <500> alumnos en el 1^{er} Informe Provisional
 - No hay impacto financiero por esta baja en 2009-10, pues el estado da una protección financiera a distritos cuya matrícula baja (i.e. Ingresos para el año se basan en la cifra más alta de asistencia del año pasado o del actual)
 - (-\$3 millones) impacto 2010-11
- **2010-11 y 2011-12: Matrícula ahora proyectada a bajar <767> alumnos cada año.**

Año fiscal	Matrícula	Cambio de CBEDS (desde el año anterior)
2001-02	60,788	+951
2002-03	60,973	+185
2003-04	59,895	(1,078)
2004-05	58,884	(1,011)
2005-06	56,563	(2,321) *
2006-07	54,839	(1,724)
2007-08	54,369	(470)
2008-09	54,584	+215
2009-10 CBEDS	54,084	(500)
2010-11 Projected	53,317	(767)
2011-12 Projected	52,550	(767)

* Incluye una baja de 343 alumnos del DEU de SA para la Escuela Estatutaria OCEAA



	2009 <i>CBEDS</i> (Oct. 7, 2009)	Proyectada 2010-11	# cambio
Primaria	26,352	26,019	(333)
Intermedia	11,984	11,684	(300)
Preparatoria	15,748	15,614	(134)
Total Distrito	54,084	53,317	(767)

- Comité de proyección de matrícula del distrito trabajó en proyecciones con representantes de:
 - Instalaciones
 - Servicios Comerciales
 - Recursos Humanos
 - Información de los directores
 - Servicios Educativos (Análisis de calidad de programas)
- Se crearon proyecciones mediante análisis triangulado de datos, usando:
 - Consultor de información demográfica
 - Análisis interno de cohortes
 - Informes de análisis de tendencias de 5 años de cada escuela



Santa Ana
Unified School District

Segundo informe provisional



- El Segundo informe provisional son proyecciones financieras basadas en:
 - Cifras efectivas hasta el 31 de enero
 - Incorpora suposiciones de la propuesta del Gobernador *
 - Proyecciones de matrícula actualizadas (de 2009-10 a 2011-12)
 - Cualquier ingreso nuevo y tendencias de costos
- Reducciones presupuestales
 - En el Segundo informe provisional, de acuerdo a los factores anteriores, se actualizarán las metas para reducción presupuestal para 2010-11 y 2011-12
 - OCDE solicita acción de la Mesa para certificar compromiso a estas reducciones
 - Se deben identificar detalles sobre reducciones adicionales en 2010-11 (aparte de los \$31 millones ya autorizados) para el 1º de junio
 - Nota: En la adopción del presupuesto 2010-11 (finales de junio), se actualizarán metas de reducción para 2011-12 y se determinarán para 2011-12

* Incorporar las propuestas recomendadas por OCDE.



- El Segundo informe provisional se debe presentar a OCDE para el 15 de marzo
 - La Mesa Directiva tomará una decisión en la sesión del 9 de marzo
- Si se presenta el Segundo informe provisional con una certificación “calificada”, se requiere un Tercer Informe Provisional (estado financiero el 30 de abril).



- El modelo del estado de fondos para la educación tiene que ser readecuado
- El Distrito debe promover la reforma en todos los niveles
- Definir programas básicos:
 - Ampliar flexibilidad de programas categóricos a todos los programas cat.
 - Dar a distritos la misma flexibilidad dada a escuelas estatutarias
 - Una serie de reglas/directrices en común para toda entidad educativa
 - vs. una para distritos y otra para escuelas estatutarias
 - Medidas por desempeño vs. vigilancia de cumplimiento
 - Eliminación del mandato de cumplimiento/proceso
 - Pasar “ingresos” por mandatos directamente a límites de ingreso del distrito.



Flujo de efectivo y *TRANS*



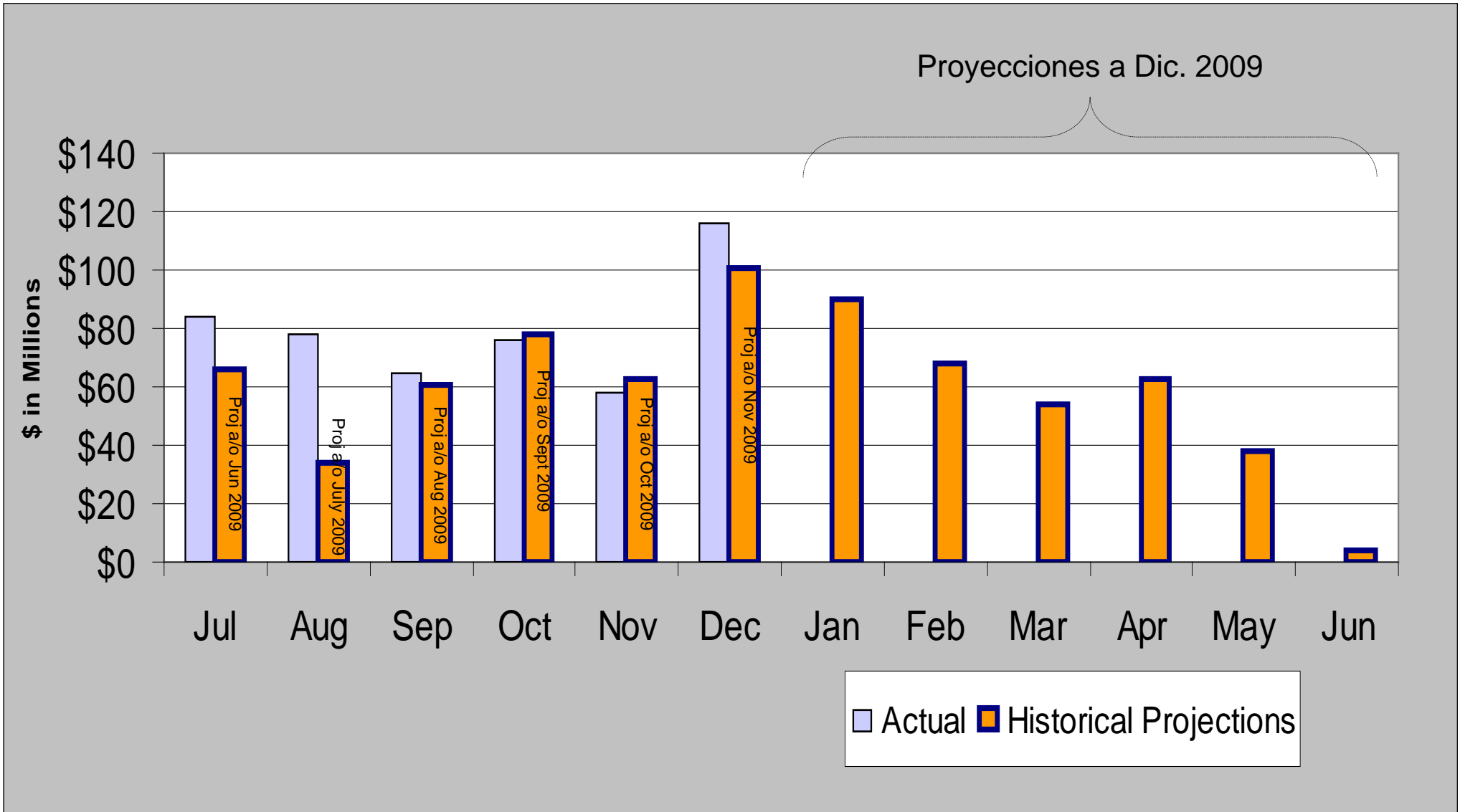
¡El Estado pagará al Distrito, no el martes, sino varios meses después, el dinero que nos debe!

Nos pagarán tarde, aunque tenemos obligaciones, como nóminas y facturas de proveedores, que se deben pagar a tiempo.



Santa Ana Unified School District

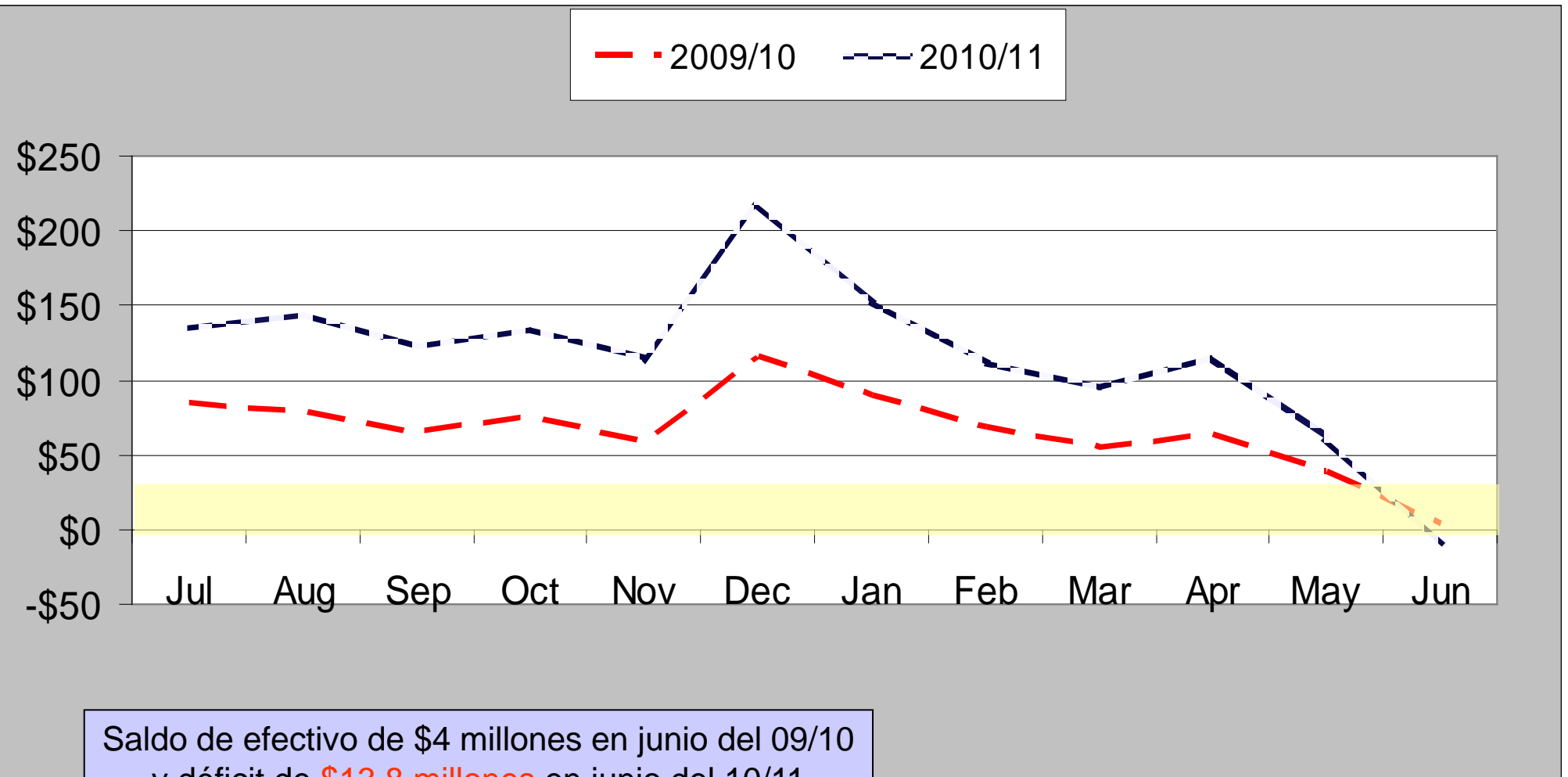
Variante de flujo de efectivo 2009-10 Al 31 de diciembre del 2009





Santa Ana Unified School District

Flujo de efectivo proyectado (al 31 de diciembre del 2009)





- Dadas nuestras proyecciones de flujo de efectivo más recientes, la cantidad máxima de *TRANS* que podemos solicitar es \$9 millones
- Aunque, en teoría, no tenemos que pedir prestado, hay que considerar:
 - Estas son proyecciones y están sujetas a cambio
 - La economía y el presupuesto estatal permanecen inestables
 - No podemos descartar la posibilidad de más postergaciones del estado
 - Tranquilidad al saber que tenemos fondos disponibles, por si acaso
- Costo aproximado de pedir prestado un *TRANS*: **\$59.7K**

	Cantidad	Costos consignados
Costo de la expedición (incluye cuotas)	(\$50.0K)	(\$26.1K)
Costo del interés	(\$67.0K)	---
Ganancia del interés (de re-inversiones)	\$57.3K	---
Total	(\$59.7K)	(\$26.1K)