

Como interpretar el reporte de puntuaciones de su estudiante GRADOS 5 y 8

Evaluaciones Sumativas Smarter Balanced Artes del lenguaje y literatura en inglés y matemáticas

Esta guía le ayudará a interpretar el reporte de puntuaciones de su hijo(a), y le proporcionará recursos adicionales para ayudarlo a entender sus calificaciones. Favor de hablar con el maestro(s) de su hijo(a) si tiene más preguntas.

Mensaje del superintendente de instrucción pública del estado, Tom Torlakson:

Este reporte muestra la puntuación que obtuvo su hijo(a) en CAASPP, para lenguaje y literatura en inglés y en matemáticas. Estos exámenes están basados en la meta de California para preparar a los estudiantes para la universidad y para una profesión.

Las puntuaciones son solo una medida de progreso en la escuela. Estos resultados deben ser considerados junto con otra información — como pruebas en el salón de clases, tareas, y otras puntuaciones.

Los estudiantes obtienen mejores logros cuando sus padres están involucrados en su aprendizaje. Por favor utilice los recursos descritos abajo para encontrar más información de cómo ayudar para continuar al progreso y preparación de su hijo(a) para un futuro brillante.

1. Nombre y fecha del reporte de su hijo(a)

Aquí podrá encontrar el nombre de su hijo(a) y la fecha del reporte.

2. Resultados totales y progreso en Artes del lenguaje y literatura en inglés (ELA) y matemáticas

El lado izquierdo del reporte de puntuaciones proporciona la puntuación general y el nivel de rendimiento de su hijo(a) por materia para este año. El lado derecho del reporte de puntuaciones ofrece una rápida comparación con la puntuación del año anterior y su nivel de logro, para ver si la puntuación de su hijo(a) y su nivel de logro mejoraron en este año.

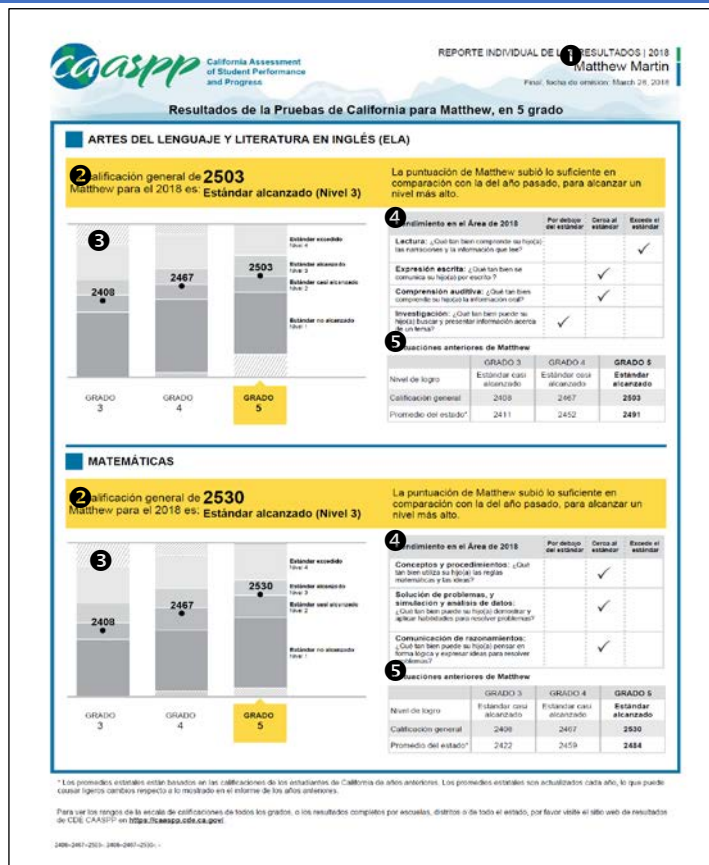
3. Gráficas de años anteriores y puntuaciones de este año para ELA y matemáticas

Las gráficas en el lado izquierdo del reporte de puntuaciones presentan la puntuación de su hijo(a) y su nivel de logro en años anteriores y de este año. Los tonos grises en las gráficas de barras representan los cuatro niveles de logros, desde el color gris más oscuro que representa el estándar no cumplido hasta el gris más claro que representa el estándar excedido.

4. Resultados para ELA y matemáticas por área

El lado derecho del reporte de puntuaciones de su hijo(a) muestra en una tabla el desempeño de su hijo(a) por área en ELA y matemáticas. En la parte superior de la tabla están los niveles de sus rendimientos (de izquierda a derecha: por debajo del estándar, cerca del estándar, y excede el estándar).

Esta guía fue diseñada para interpretar los reportes de puntuaciones de los estudiantes de 2017–18 CAASPP para en los grados 5 y 8.



Las áreas de ELA incluyen:

- Lectura: ¿Qué tan bien comprende su hijo(a) las narraciones y la información que lee?
- Expresión escrita: ¿Qué tan bien se comunica su hijo(a) por escrito?
- Comprensión auditiva: ¿Qué tan bien comprende su hijo(a) la información oral?
- Investigación: ¿Qué tan bien puede su hijo(a) buscar y presentar información acerca de un tema?

Las áreas de matemáticas incluyen:

- Conceptos y procedimientos: ¿Qué tan bien utiliza su hijo(a) las reglas matemáticas y las ideas?
- Solución de problemas, y simulación y análisis de datos: ¿Qué tan bien puede su hijo(a) demostrar y aplicar habilidades para resolver problemas?
- Comunicación de razonamientos: ¿Qué tan bien puede su hijo(a) pensar en forma lógica y expresar ideas para resolver problemas?

Estas áreas se basan en los estándares que describen lo que su hijo(a) debe saber y es capaz de hacer, en relación con el nivel general del estándar alcanzado para su grado. Estos resultados por área son muy útiles para identificar las aptitudes donde su hijo(a) se está desempeñando particularmente bien (excede el estándar), o donde su hijo(a) tiene dificultades y necesita ayuda para mejorar (por debajo del estándar). Si su hijo(a) recibió un reporte que dice "Sin calificación," quiere decir que él/ella no contestó suficientes preguntas para recibir una calificación en esa área.

5. Historia de puntuaciones

La tabla en el lado derecho del reporte de puntuaciones muestra la calificación general de su hijo(a) y el nivel de desempeño correspondiente a las puntuaciones en años anteriores y de este año. Por favor tome en cuenta que los datos están disponibles solo para los años en los que su hijo(a) presentó las evaluaciones de California. También son proporcionados los datos promedio del estado para cada año.

Evaluaciones estatales: Midiendo el progreso académico de su hijo(a)

Los resultados del CAASPP nos proporcionan una medida de lo bien que los estudiantes dominan los desafiantes estándares académicos de California. Las habilidades requeridas por estos estándares—la habilidad de escribir con claridad, pensar críticamente y resolver problemas—son fundamentales para preparar a los estudiantes para la universidad y para una profesión en el siglo XXI.

¿Qué significan las puntuaciones de mi hijo(a)?

Hay cuatro niveles de puntuaciones para lenguaje y literatura en inglés y matemáticas para cada grado. Los objetivos estatales para todos los estudiantes son los niveles de logros "estándar alcanzado" y "estándar excedido".

Los rangos de puntuación para ELA

Grado	Estándar no alcanzado	Estándar casi alcanzado	Estándar alcanzado	Estándar excedido
3	2114–2366	2367–2431	2432–2489	2490–2623
4	2131–2415	2416–2472	2473–2532	2533–2663
5	2201–2441	2442–2501	2502–2581	2582–2701
6	2210–2456	2457–2530	2531–2617	2618–2724
7	2258–2478	2479–2551	2552–2648	2649–2745
8	2288–2486	2487–2566	2567–2667	2668–2769

Esta guía fue diseñada para interpretar los reportes de puntuaciones de los estudiantes de 2017–18 CAASPP para en los grados 5 y 8.

Los rangos de puntuación para matemáticas

Grado	Estándar no alcanzado	Estándar casi alcanzado	Estándar alcanzado	Estándar excedido
3	2189–2380	2381–2435	2436–2500	2501–2621
4	2204–2410	2411–2484	2485–2548	2549–2659
5	2219–2454	2455–2527	2528–2578	2579–2700
6	2235–2472	2473–2551	2552–2609	2610–2748
7	2250–2483	2484–2566	2567–2634	2635–2778
8	2265–2503	2504–2585	2586–2652	2653–2802

Los rangos de puntuación para cada nivel de logro son diferentes para cada grado, y los estándares para el siguiente grado son más altos que para el grado anterior. Como resultado, los estudiantes podrían necesitar una puntuación más alta para mantenerse en el mismo nivel de logro que en el año anterior.

¿Dónde obtener ayuda y más información?

Por favor visite <http://testscoreguide.org/ca/> para obtener más información, como la *Guía para los Padres para las Evaluaciones Sumativas Smarter Balanced*, con muestras de preguntas de la prueba.

Las prácticas de las pruebas grado por grado están disponibles en el portal web de CAASPP en <http://www.caaspp.org/>.

Para obtener resultados completos para las escuelas, los distritos o en todo el estado, visite el sitio web CDE CAASPP Results en <https://caaspp.cde.ca.gov/>.

Prueba de Ciencias de California (CAST)

Este año, los estudiantes de quinto y octavo grados participaron en una investigación preliminar de la nueva Prueba de Ciencias de California (CAST). Una vez terminada, esta nueva prueba podrá medir la comprensión de los estudiantes de los Estándares de Ciencias de Nueva Generación de California (CA NGSS), que abarcan las ideas, conceptos y prácticas básicas en ciencias e ingeniería, que los estudiantes deben dominar para estar listos para la universidad y para una carrera en el siglo XXI.

Al igual que los estándares de California en matemáticas y artes del lenguaje y literatura en inglés, estos nuevos estándares darán a los estudiantes una educación actualizada en ciencias y los dotará con la capacidad para pensar en forma crítica, analizar información y resolver problemas complejos. La investigación preliminar está diseñada para evaluar las preguntas de los exámenes, así como para ayudar a los estudiantes y a las escuelas a familiarizarse con los nuevos estándares y el nuevo contenido.